

DOSTAVBA VÍKENDOVĚHO DOMU Čeřeniště

Annex to Weekend House in Čeřeniště

Místo *Location*: Čeřeniště (Ústecký kraj *Ústí nad Labem Region*)

Architekt *Architect*: 3+1 architekti

Zastavěná plocha *Built area*: dostavba *annex* 20 m²,

původní dům *existing house* 72 m²

Obestavěný prostor *Enclosed volume*: dostavba *annex* 112 m³,

původní dům *existing house* 517 m³

Užitná plocha *flooring*: dostavba *annex* 27 m²,

původní dům *existing house* 100 m²

Foto: Tomáš Rasl a autoři (původní stav)

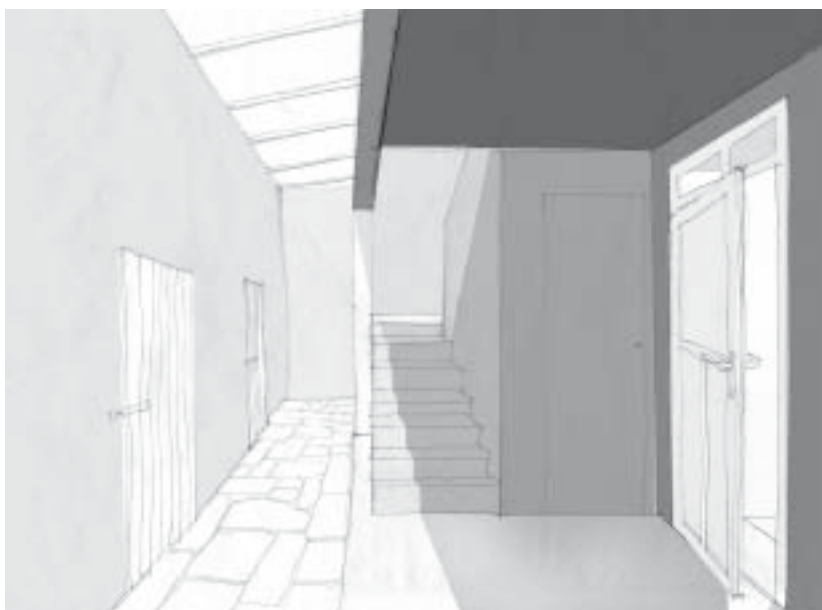


Autorská zpráva

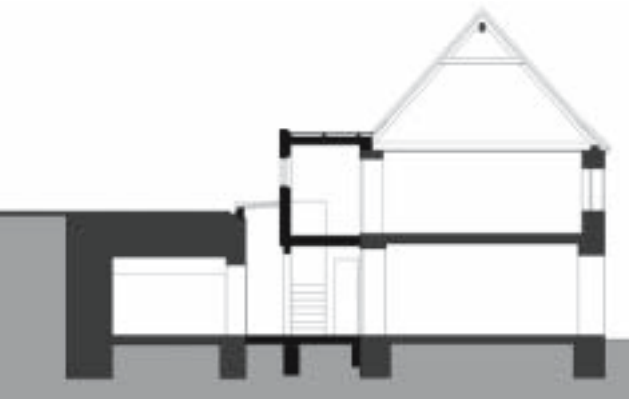
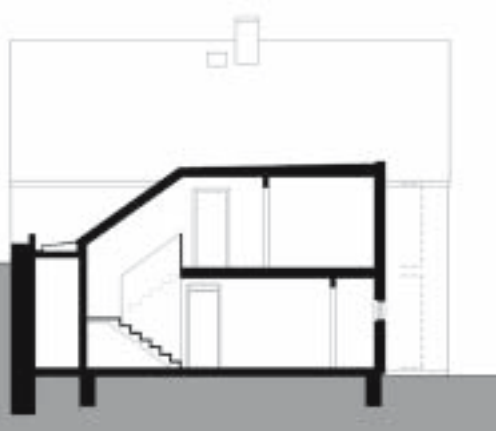
Pozemek s rekonstruovaným domem leží v severním cípu obce Čeřeniště v CHKO České středohoří. Renovovaný, zhruba 150 let starý kamenný dům nad půdorysem 11,5x6,5 m je součástí historické, volně rostlé struktury obce. Cílem dostavby a částečné rekonstrukce domu bylo umožnit jeho obývání o víkendech v průběhu celého roku a později případně i trvalý pobyt stavebníka.

Naším úkolem tedy bylo: upravit nově provoz v domě, zanesený minulými nekoncepčními úpravami; propojit vyhovujícím způsobem obě podlaží domu; propojit dům s historickými sklepy ve svahu při jeho severní fasádě; a konečně vybavit dům standardní, dnes požadovanou technologií (topení, voda, elektro, kanalizace) a současným komfortem (koupelna, wc, úložné prostory...)

Klíčem k řešení nám byl prostor mezi domem a sklepy v severním svahu nad ním, kde byla historicky vzniklá drúza nekoncepčních přístaveb a úprav. Ty jsme odstranili a navrhli novou dostavbu na jejich místě. Jazyk pro novou dostavbu jsme volili neutrální, abstraktní, tak aby nekonku-



Perspektiva interiéru dostavby





roval původnímu silnému a jistému domu. Inspirací nám byla dřevěná hospodářská stavení, kryté bedněné schody, ochozy a pavlače hojně se vyskytující v okolí.

Odpovědi na otázky redakce

Co je dnes u rodinného domu nejdůležitější?

Nesporně to souvisí s tím, co člověk považuje za nejdůležitější obecně. Kam chce vložit svůj čas a peníze (tedy čas druhých lidí).

Motivy těch, kteří se rozhodnou stavět, bývají většinou prosté, nekomplikované. Potřebují cosi vyřešit, zvětšit, potřebují si vytvořit zázemí pro další život. Rádi by vnímali toto své zázemí neutrálně. Nepotřebují dům jako objekt k pozorování. Chtějí tak přirozený dům, aby na něj mohli vlastně zapomenout. Zároveň si dnes ale mnozí uvědomují, že na domy lze nahlížet i z úplně jiného hlediska. Pokud si jako lidé přestaneme nadřezovat a zhodnotíme svou existenci neutrálně, jsme vlastně (s naším zázemím a infrastrukturou) rakovinou krajiny. Stačí se podívat na letecké snímky. A architekti jakožto spoluviníci si nemůžou „umýt ruce“ s poukazem na plnění stavebníkova zadání.

Jak tedy v takové situaci jednat? Vnímáme, že je důležité neprojektovat věci nadbytečné, nepřikládat domům větší význam, než by měly mít, někdy snad raději nestavět a využít čas pro důležitější skutečnosti. Nebo stavět méně a lépe, protože opak má zhoubný vliv na myšlení jednotlivých lidí i celých společností. Příklady rychlých, velkých, nepromyšlených domů vedou jejich nepřipravené pozorovatele podprahově k samoučelné expanzi bez smyslu. Čtenář komerčních nabídek s katalogovými domy je vtážen do hry s pokleslými symboly domova, štěstí a luxusu a to na něj může mít kladný vliv jen zázrakem.

Co bylo u tohoto konkrétního domu nejdůležitější?

U stavení v Čeřeništi se ukázaly jako nejdůležitější dva přístupy: redukce objemu a kontext místa. Problémem byly nepůvodní malé a špatně dimenzované schody do patra, utilitární přístavba koupelny v duchu garáže či unimobuňky a nevyřešená vazba na vlhké sklepy v přízemí.

Nevhodné schody jsme zrušili a zvětšili tak světlnici. Nové pohodlné jsme přiložili z vnější strany, abychom tak co nejméně narušili strukturu původního domu. Krabíčku přístavby jsme seřízli podle sklonu schodiště a tím ji zmenšili. Vznikl tak zároveň charakteristický tvar bedněného krytého schodiště, ryze funkční a přitom známý z historické architektury. Provozně jsme k domu připojili sklepy.

Nesnadné bylo obhájit koncept u ochránců krajiny (CHKO), kterým se zdál příliš abstraktní. Zde jsme argumentovali hledáním kontextu a osobním dlouholetým studiem místní architektury.

Snad se nám a stavebníkům podařilo v rámci omezených prostředků správně vyvážit nabízející se možnosti.

Matěj Páral, Pavel Plánička, květen 2009



