



01 > Parcela leží na okraji obce, takže navazuje na volnou krajinu

ZÁKLADNÍ ÚDAJE O STAVBĚ

Autor: ateliér 3+1 architekti – Pavel Plánička, Bruno Panenka, Matěj Páral
Realizace: 2014
Plocha pozemku: 3 202 m²
Zastavěná plocha: dům 122 m², hospodářská část 54 m²
Užitná plocha: dům 155 m², hospodářská část 34 m²
Obestavěný prostor: dům 650 m³, hospodářská část 105 m³

postavili spoustu jednoduše krásných domů a hospodářských stavení. Mnoho z nich je dnes na hraně svojí existence. Odcházejí střechy, poté různou rychlostí vnitřnosti domů, nakonec obvodové zdi i základy. Autoři se přesto nevyhnuli vleklému sporu se Správou CHKO České Středohoří o soulad domu s krajinným rázem a „místně obvyklými pozitivními charakteristikami“. Všechno nakonec dobře dopadlo jen díky vytrvalosti a vůli stavebníka. Jeho záměr byl přímý a jasný – postavit si v rodné vsi solidní, samozřejmý dům a hospodařit.

Dům je tvarově i dispozičně jednoduchý, je to víc úkryt než vyhlídka nebo výloha – tedy hmotné zdi a otvory na nutných a (snad) správných místech. Příroda je venku, všude kolem. Přízemní část stavby nese po obou delších stranách vikýři nepravidelně zalamované okraje střechy. Ta může volně odkazovat na zubatou siluetu Košťálova, případně Hazmburku – dvou na pozemek dohlížejících dominant. Horizontalita vztahuje dům k obci, vertikála okenních otvorů pak k vrchu Košťál a dál.

„Stavba samotná probíhala poměrně hladce a byla to radost – realizoval ji

KÁMEN A DŘEVO

jako za starých časů

Autoři ze studia 3+1 architekti se u návrhu rodinného domu na kraji obce Košťálov rozhodli, že se pokusí co nejlépe navázat na charakteristickou zástavbu této lokality. Odpovídá tomu velikost, tvar, použité materiály i barevnost stavby, dali si záležet také na jejím umístění a orientaci. Pro obvodový plášť zvolili kámen z nedaleké stodoly.

Košťálov leží na úpatí čedičové kupy Košťál, zástavba šplhá podél komunikace víc než jeden kilometr ke zřícenině hradu. „Rozhled s vrchu, zvláště v době jarních květů ovocného stromoví

jest nezapomenutelný,“ píše se v rubrice Historie obce na jejích internetových stránkách. Projekt navazuje na generace anonymních stavitelů, kteří pracovali přirozeně a s jistotou a v Košťálově



02 > Dům je tvarově i dispozičně jednoduchý, je to víc úkryt než vyhlídka



03 > Dvůr před domem přechází v sad - vymezuje ho dřevěné hospodářské stavení



04



05



06

04, 05 > Na fasádách dominuje dřevo a kámen

06 > xxxxxxxx

stavebníkův kamarád, zedník Miroslav Kettner z Liberce se svým synem tesařem a několika kamarády řemeslníky,“ říká architekt Plánička.

PROVOZNÍ ŘEŠENÍ

Dispozičně dům navazuje na tradiční venkovské stavby, ale vzhledem k současným nárokům na užívání a provoz dochází k částečné proměně náplně a proporcí jednotlivých dílů dispozice.

„Denní obytná místnost je z části otevřena do podkrovního prostoru, vertikální, různé typy a intenzity denního světla jí dodávají jistou svátečnost. Zároveň s tím v podkrovním dětském pokoji vznikají zákoutí s proměnlivou intenzitou osvětlení – od jasných míst až po tmavé kouty. Mysleli jsme tu na dobrodružství a atmosféru starých púd,“ upřesňuje Pavel Plánička a dodává: „Dvůr před domem přechází v sad. Vymezuje ho dřevěné hospodářské stavení, které je určeno pro skladování, pro dílnu, sušárnu a venkovní kuchyni. V jižní části pozemku jsme se stavebníkem v průběhu stav-



07

07 > xxxxxxxxxx



08

08 > Hlavní obytná místnost je z části otevřena do podkrovního prostoru



09 > Ovčín v severozápadní části zahrady

by našli místo pro jednoduchý sklep pro skladování ovoce a vína a také pro seník. V severozápadní části zahrady byl realizován ovčín, který se po jedné sezóně ukázal jako příliš malý, takže ho budeme rozšiřovat.“

KONSTRUKČNÍ SYSTÉM

Dům je založen na betonových pasech sprážených se železobetonovou deskou na hutněném šterkopískovém podsypu. U hospodářské části je deska rozdělena dle úrovní podlah na tři části, na některých místech tvoří podlahu místnosti. Nosný systém obytné stavby je podélný stěnový se sendvičovou skladbou obvodových zdí z vápenopískových cihel. Sendvičové zdivo doplňuje parozábrana z modifikovaného asfaltového pasu, na který se lepila tepelná izolace z pěnového polystyrenu o tl. 200 mm. Ta se ještě mechanicky kotvila pomocí nerezových kotev s talířkem na

vnějším líci izolace pro odkap kondenzátu v uzavřené dutině mezi zdívkem a izolací. V místě soklu byla izolace provedena z extrudovaného polystyrenu do výšky 500 mm nad úroveň terénu.

V podkroví tvoří nosnou část zdiva železobetonová podezdívka krovu a železobetonové stěny štítů, které byly doplněny o předstěnu ze sádrovláknitých desek na dřevěném roštu, do něhož se vkládala tepelná izolace z minerálních vláken. Strop nad 1. NP je monolitický železobetonový, spojený pracovní spárou s železobetonovými stěnami štítů a podezdívky krovu.

Kamenné zdivo pláště domu je kotvené pomocí nerezových kotev. Otvory lemují nosné železobetonové šambrány, osazené na kamenné zdivo do maltového lože a vodorovně kotvené. Obvodový plášť hospodářské části tvoří dřevěná rámová konstrukce, kotvená k betono-

vému soklu, opláštěná z vnitřní strany deskami OSB a z vnější strany doplněná o kontralatě pro vodorovný dřevěný obklad z fasádních prken. Dřevěná stěna je buď tepelně izolovaná, nebo jen doplněná z vnitřního líce o parozábranu a z vnějšího líce o větrovou zábranu z difuzní PE fólie.

Krov obytné části tvoří rovinné vazby krokví spojených ve vrcholu plátovým spojem, který je doplněn o svorník s podložkami. Pata každé krokve je kotvena pomocí ocelových kotev, které jsou dále kotveny lepenými kotvami do železobetonové podezdívky. Příčnou tuhost krovu zajišťují dřevěné rozpěry ve vrcholu střechy a zhruba v polovině rozpětí každé krokve a dále také celoplošné bednění z OSB desek. Prostorovou tuhost ještě zajišťují táhla z pásové oceli kotvená na spodní líc každé krokve. Sedlová střecha má tepelnou izolaci z minerálních vláken mezi krokvy (200 mm) a v roštu pod nimi (40 mm). Krytina je z šablon přírodní břidlice, kotvených do bednění z OSB desek na krokvích a doplněných o kontralatě. Bednění bylo doplněno o pojistnou hydroizolaci z asfaltové lepenky, další pojistná izolace z difuzní PE fólie je i na krokvích, na rozhraní tepelné izolace a větrané dutiny pod bedněním. Parozábrana z PE fólie byla umístěna na spodním líci krokví.

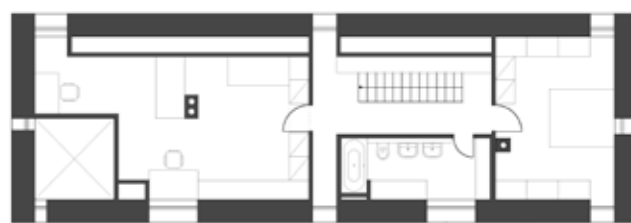
Pultová střecha hospodářské části je z krokví kotvených klasickými tesařskými spoji doplněnými o vruty k dřevěné rámové konstrukci stěn. Příčnou tuhost střešní roviny zajišťují dřevěné rozpěry zhruba v polovině rozpětí a celoplošné bednění z OSB desek. ×

Z autorské zprávy
Foto: Pavel Plánička



10

10 > Půdorys 1. NP



11

11 > Půdorys 2. NP